



No.4 (Vol.397)

2026年5月24日 自然ふれあい交流館
作成・写真:神 真琴

5月6日～5月19日の森

野鳥

アオサギ
アオジ
アオバト
アカゲラ
アカハラ
イカル
ウグイス
エナガ
オオルリ
カイツブリ
カササギ
カルガモ
カワラヒワ
キジバト
キビタキ
キンクロハジロ
クマゲラ
クロツグミ
コゲラ
ゴジュウカラ
コムクドリ
シジュウカラ

センダイムシクイ
ツツドリ
ニュウナイスズメ
ハシブトガラ
ハシブトガラス
ヒガラ
ヒヨドリ
フクロウ
マガモ
マミチャジナイ
ヤブサメ
ヤマガラ



ウグイス



コムクドリ



ニュウナイスズメ(左:雄、右:雌)



開花

木本

- ・アカイタヤ
- ◎アサダ
- ◎イタヤカエデ
- ◎ウダイカンバ
- ◎エゾニワトコ
- ・エゾユズリハ
- ◎オオカメノキ
- ◎オニグルミ
- ・キタコブシ
- ◎サワシバ
- ◎シナサワグルミ▲
- ・シラカンバ
- ◎ツルシキミ
- ・ナナカマド
- ・ナニワズ
- ◎ハイヌガヤ
- ・ハウチワカエデ
- ・フッキソウ
- ◎ミズナラ
- ・ミヤマザクラ
- ・ヤチダモ
- ◎ヤマグワ
- ◎ヤマモミジ



オニグルミ



ミヤマザクラ

草本

- ・アオチドリ
- ・エゾエンゴサク
- ・エゾタンポポ
- ・エンレイソウ
- ・オオアマドコロ
- ◎オオタチツボスミレ
- ・オオバタネツケバナ
- ◎オオバナノエンレイソウ
- ◎カキドオシ
- ・カラフトダイコンソウ
- ・キランソウ
- ◎クルマバソウ
- ◎コウライテンナンショウ
- ・コンロンソウ
- ◎サルメンエビネ
- ・サンカヨウ
- ◎シラネアオイ▲
- ・セイヨウタンポポ▲
- ◎セントウソウ
- ・タニギキョウ
- ◎チゴユリ
- ・ツクバネソウ
- ◎ツバメオモト
- ◎ツボスミレ
- ・ニシキゴロモ
- ◎ニリンソウ
- ・ネコノメソウ
- ・ノビネチドリ
- ◎ヒトリシズカ
- ・ヒメスイバ▲
- ・ブタナ▲
- ◎フデリンドウ
- ・ヘラオオバコ▲
- ・ホウチャクソウ

◎:見頃 ▲:帰化植物(植栽含む)

- ◎マイヅルソウ
- ◎ミツバツチグリ
- ・ミヤマエンレイソウ
- ・ムラサキツメクサ▲
- ◎ヤブニンジン
- ・ユウシュラン
- ◎ルイヨウショウマ
- ◎ルイヨウボタン
- ・レンプクソウ



チゴユリ



ミツバツチグリ



ルイヨウショウマ



ルイヨウボタン

昆虫

▲:外来種

バッタ(直翅目)
ヒシバッタ
フキバッタの仲間幼虫
マダラカマドウマ幼虫

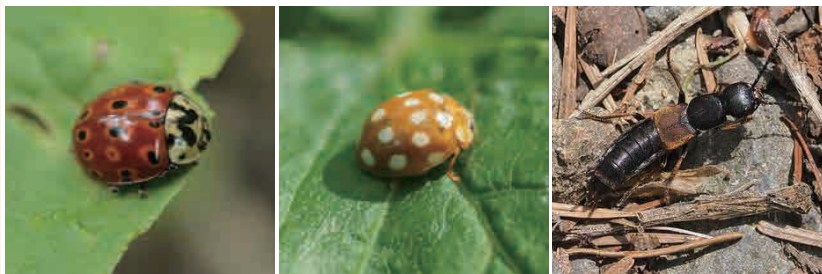
カメムシ目(半翅目)
アメンボの仲間
エゾアオカメムシ
エゾハルゼミ
ナガメ
マダラナガカメムシ

コウチュウ目(鞘翅目)
アオカメノコハムシ
アカイロマルノミハムシ
アトボシハムシ
ウンモンテントウ
エゾマイマイカブリ
オオアカバハネカクシ
カタクリハムシ
シロジュウシホシテントウ
ハイロヒョウタンゾウムシ
ハナウドゾウムシ
ハンノキハムシ
ヒラタシテムシ
フジハムシ
ミヤマオオハナムグリ

チョウ目(鱗翅目)
エゾスジグロシロチョウ
シジミチョウの仲間幼虫
シロヒトリ幼虫
ヒトリガ幼虫
ルリシジミ

ハエ目(双翅目)
ビロウドツリアブ

ハチ目(膜翅目)
セイヨウオオマルハナバチ▲
ムネアカオオアリ



ウンモンテントウ シロジュウシホシテントウ オオアカバハネカクシ

動物 野鳥・昆虫以外

▲:外来種(国内外来種含む)

哺乳: アライグマ足跡
哺乳: エゾシカ姿・足跡・食痕
爬: カナヘビ
両: エゾアカガエル幼生
両: ツチガエル▲
両: トノサマガエル▲

貝: エゾマイマイ
貝: オカモノアラガイ
貝: サツポロマイマイ
貝: ヒメマイマイ
他: ダンゴムシ▲
他: ワラジムシ

ニリンソウ 花いろいろ

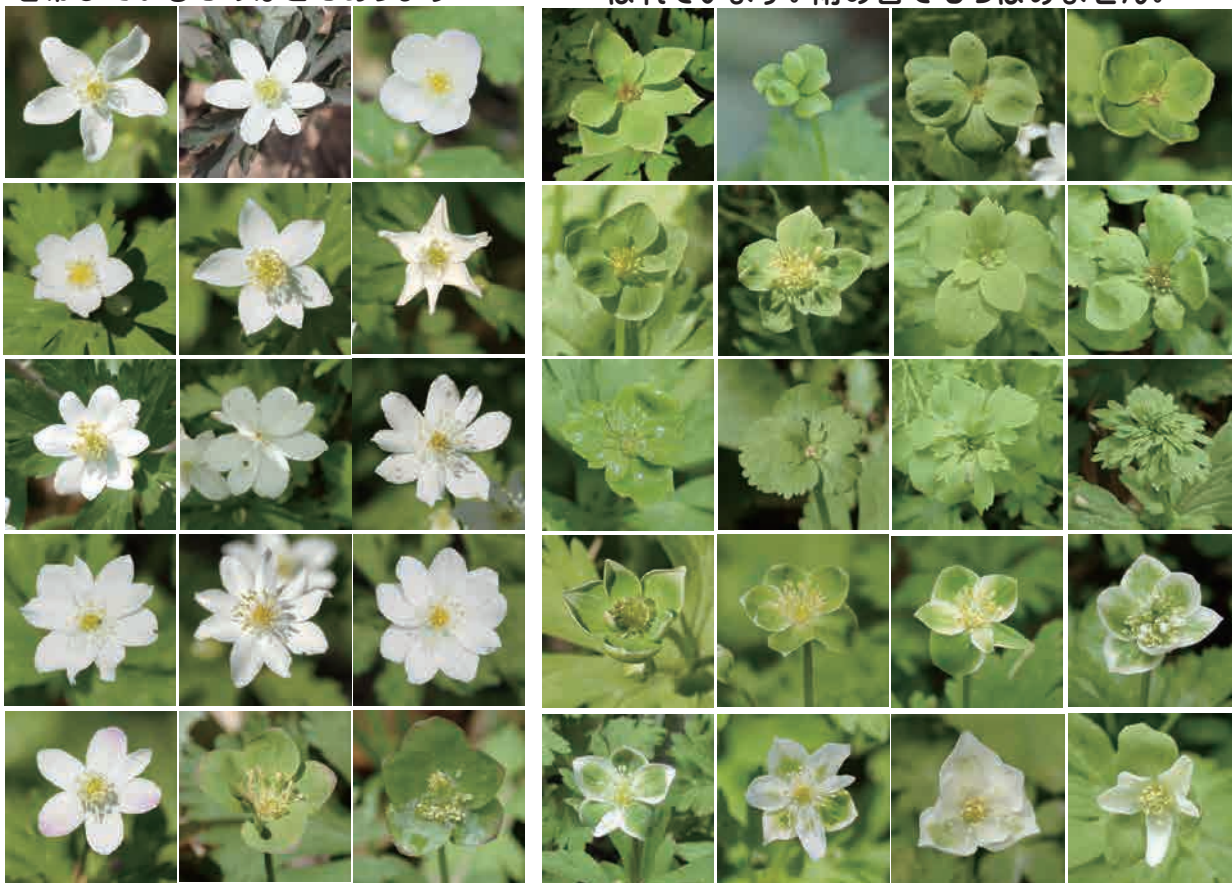
花は1~4個つき、順番に咲きます。

白い花びらに見えるのは「がく片」です。
雨の日にはつぼむ様子が見られます。



形や色に変異が多く、八重咲や赤みを帯びているものなどもあります。

がく片が緑色のものはミドリニリンソウと呼ばれています。雨の日でもつぼみません。



※過去に撮影した写真も含まれています